

DUÁLNÍ DIAGNÓZA U PACIENTŮ V SUBSTITUČNÍ LÉČBĚ

SROVNÁVACÍ STUDIE MEZI ČESKOU REPUBLIKOU A NORSKEM

Gabriela Rolová, Roman Gabrhelík, Viktor Mravčík,
Svetlana Skurtveit & Ingvild Odsbu

Univerzita Karlova, Klinika adiktologie 1. LF UK a VFN v Praze

gabriela.rolova@lf1.cuni.cz

Úvod - Duševní poruchy u lidí s OUD/v OAT

- Současný výskyt duševních onemocnění s OUD ("duální diagnóza") spojovaný s ↑ mortalitou, horším fyzickým zdravím a špatným psychosociálním fungováním
- Substituční léčba závislosti na opioidech (OAT) je ověřená a efektivní evidence-based intervence
- OAT ↓ užívání drog a zlepšuje zdravotní výsledky včetně duševního zdraví
- Odhad prevalence duální diagnózy u lidí s OUD je 40–90 %
 - Velké rozptyly v odhadech prevalence způsobeny socio-kulturními rozdíly mezi zeměmi, klinickým nastavením a měřicími nástroji
- Prevalence u pacientů v OAT → méně studií z EU zemí, často malé a selektované výzkumné soubory, použití sebehodnotících škál, přehlížení méně často se vyskytujících duševní poruch
 - **reflektují diagnostickou a léčebnou praxi?**

Cíle studie – co jsme dělali

1. Odhadnout prevalenci a strukturu duálních diagnóz v závislosti na pohlaví ve dvou národních kohortách (ČR a NOR) pacientů v OAT
2. Porovnat duševní onemocnění mezi pacienty v OAT a obecnou populací (sex-specific age-standardized morbidity ratio; SMR) pro rok 2019.
 - ČR a NOR → rozdílný “setting” OAT a přístup ke zdravotnictví
 - Systematický přístup k analýze dle MKN-10

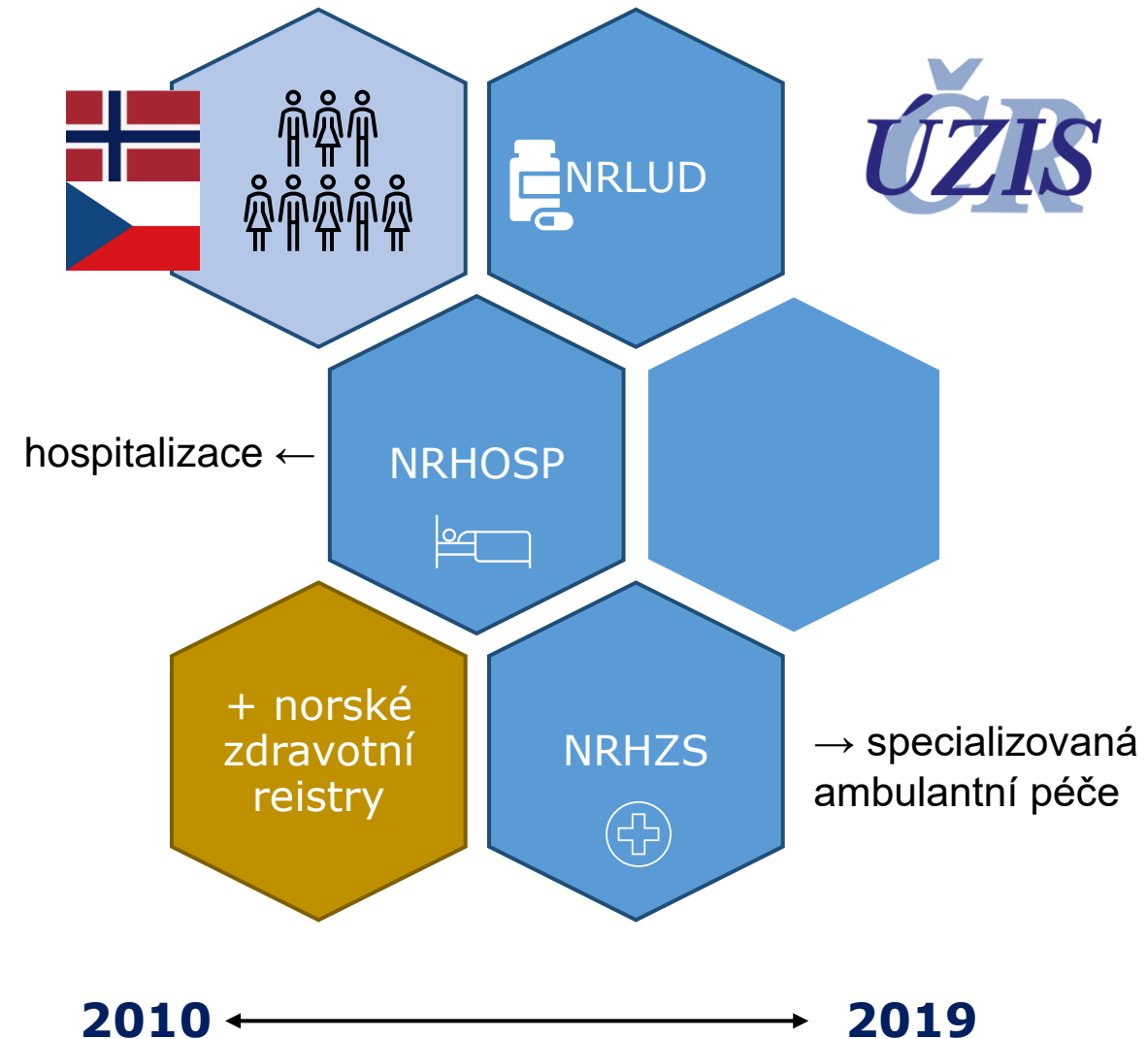
Celopopulační registrová studie v ČR a NOR

OAT pacienti (30 % ženy)

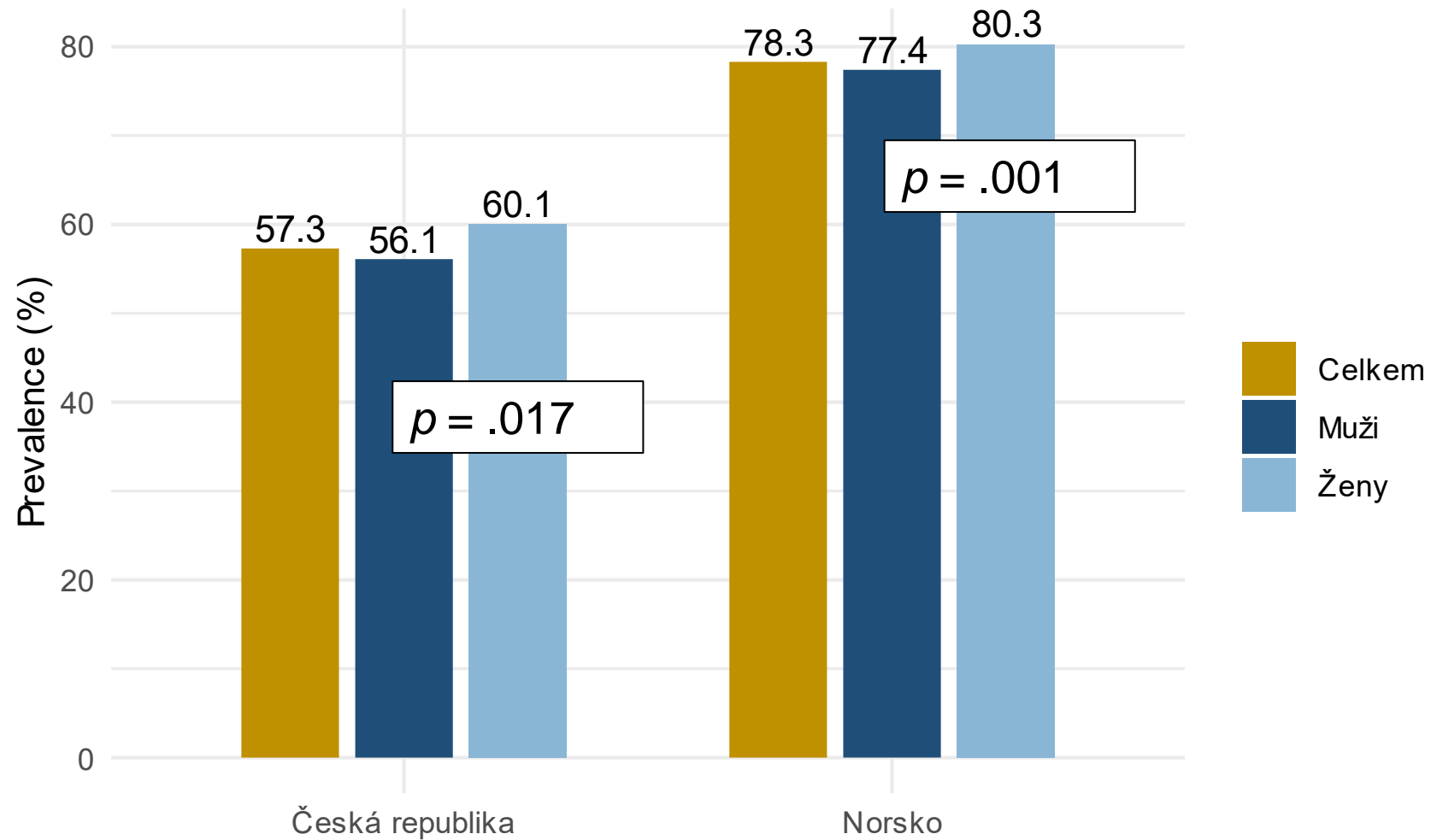
- ČR = 4 280 (ž = 33; m = 35,8 let)
- NOR = 11 389 (ž = 42,8; m = 43,8 let)

Duální dg. → klasifikace MKN-10

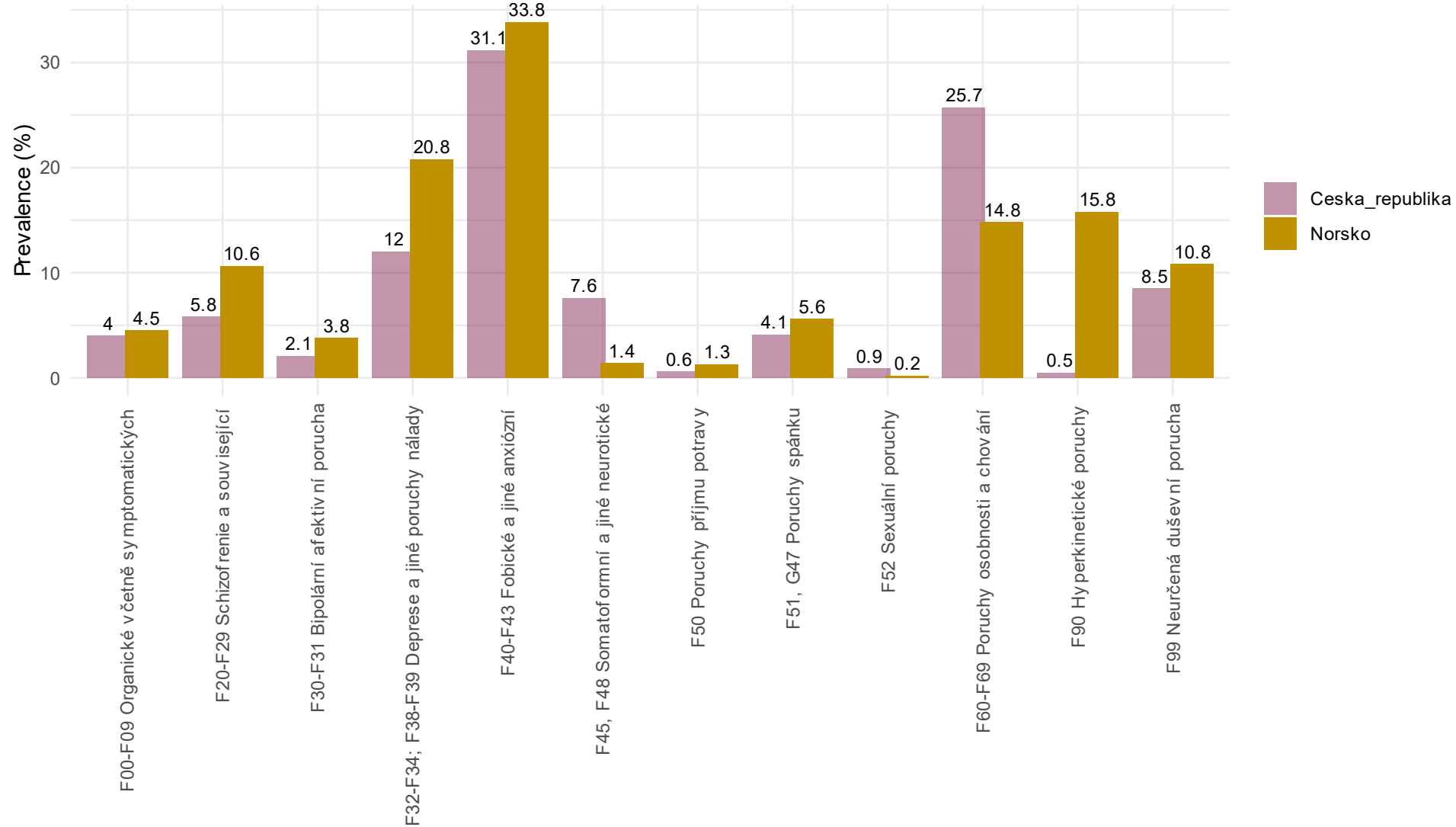
- F00-F09; F20-F99; G47



Prevalence duální diagnózy dle pohlaví – ČR a NOR



Prevalence duševních onemocnění – ČR a NOR



Porovnání výskytu duševních onemocnění mezi OAT pacienty a obecnou populací v 2019 [sex-specific age-standardized morbidity ratio; SMR]

		Česká republika		Norsko	
		Muži	Ženy	Muži	Ženy
Jakékoliv duševní onemocnění	F00-F99*	5.1	3.1	8.8	6.1
Afektivní poruchy (poruchy nálady)	F30-F39	4.3	2.9	3.0	2.3
Neurotické, stresové a somatoformní poruchy	F40-F48	5.4	3.0	6.0	4.2
Poruchy osobnosti a chování u dospělých	F60-F69	23.9	16.8	9.4	10.3

*bez F10-F19 Poruchy duševní a poruchy chování způsobené užíváním psychoaktivních látek

Shrnutí a závěry II.

- **Vysoká prevalence** duální diagnózy u pacientů v OAT
 - ČR: nejčastěji diagnostikované poruchy osobnosti úzkostné poruchy
 - NOR: depresivní a úzkostné poruchy
- Specifické rozdíly mezi zeměmi → NOR ↑ prevalence než ČR
 - ČR: ↓ výdaje na duševní zdraví než evropský průměr, ↑ stigmatizace, převážně centralizovaný systém péče o duševní zdraví s nedostatečnou kapacitou, méně výzkumu → **méně screeningu a diagnostiky**
 - OAT v NOR: liberální, nízkoprahové a harm reduction-orientované vs. ČR: nízká kapacita, omezená dostupnost, vysoká selektivita a přijetí přísných kritérií pro vstup a udržení se v léčbě
 - **vyločení “těžších” a méně stabilních klientů v ČR?**

Shrnutí a závěry II.

- Ženy významně ↑ prevalence duální diagnózy, zatímco SMR byly ↑ u mužů → **ženy více vulnerabilní k duální diagnóze**
 - Kombinace biologických, psychosociálních a environmentálních faktorů
- Celkově **komplikovaný zdravotní profil** → kromě duální diagnózy také ↑ prevalence somatických onemocnění
 - Viz Rolová et al. (2023). Gender differences in physical morbidity in opioid agonist treatment patients: population-based cohort studies from the Czech Republic and Norway
- 30x ↓ ADHD dg. v ČR → nerozpoznané a poddiagnostikované
 - Předchozí studie v TK v ČR zjistila symptomy ADHD u 51 %

RESEARCH

Open Access

Exploring dual diagnosis in opioid agonist treatment patients: a registry-linkage study in Czechia and Norway



Gabriela Rolová^{1,2*}, Svetlana Skurtveit^{3,4}, Roman Gabrhelík^{1,2}, Viktor Mravčík^{1,2} and Ingvild Odsbu^{1,3}

Abstract

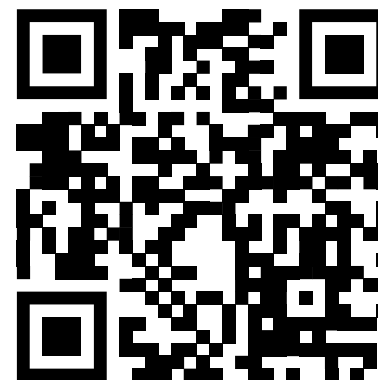
Background Knowledge of co-occurring mental disorders (termed 'dual diagnosis') among patients receiving opioid agonist treatment (OAT) is scarce. This study aimed (1) to estimate the prevalence and structure of dual diagnoses in two national cohorts of OAT patients and (2) to compare mental disorders between OAT patients and the general populations stratified on sex and standardized by age.

Methods A registry-linkage study of OAT patients from Czechia ($N=4,280$) and Norway ($N=11,389$) during 2010–2019 was conducted. Data on mental disorders (F00-F99; ICD-10) recorded in nationwide health registers were linked to the individuals registered in OAT. Dual diagnoses were defined as any mental disorder excluding substance use disorders (SUDs, F10-F19; ICD-10). Sex-specific age-standardized morbidity ratios (SMR) were calculated for 2019 to compare OAT patients and the general populations.

Results The prevalence of dual diagnosis was 57.3% for Czechia and 78.3% for Norway. In Czechia, anxiety (31.1%) and personality disorders (25.7%) were the most prevalent, whereas anxiety (33.8%) and depression (20.8%) were the most prevalent in Norway. Large country-specific variations were observed, e.g., in ADHD (0.5% in Czechia, 15.8% in Norway), implying differences in screening and diagnostic practices. The SMR estimates for any mental disorders were 3.1 (females) and 5.1 (males) in Czechia and 5.6 (females) and 8.2 (males) in Norway. OAT females had a significantly higher prevalence of co-occurring mental disorders, whereas SMRs were higher in OAT males. In addition to opioid use disorder (OUD), other substance use disorders (SUDs) were frequently recorded in both countries.

Conclusions Results indicate an excess of mental health problems in OAT patients compared to the general population of the same sex and age in both countries, requiring appropriate clinical attention. Country-specific differences may stem from variations in diagnostics and care, reporting to registers, OAT provision, or substance use patterns.

Keywords Opioid use disorder, Psychiatric comorbidity, Dual diagnosis, Registry-based study, Opioid agonist treatment



<https://doi.org/10.1186/s13722-024-00467-5>

Korespondence: gabriela.rolova@lf1.cuni.cz